



FINSPÅNG

Landsbygdsutveckling i strandnära läge

Planeringsunderlag ÖP

2018-08-29
2.0

PLANERINGSUNDERLAG ÖP

Landsbygdsutveckling i strandnära läge

Finspångs kommun
612 80 Finspång
Telefon 0122-85 000 • Fax 0122-850 33
E-post: kommun@finspang.se
Webbplats: www.finspang.se

Innehåll

Inledning	2	Utvärdering av LIS-områden	
Landsbygdsutveckling i		översiktsplan 2011	13
strandnära läge, LIS	2	Bönnergården	14
Strandskyddets syfte	3	Tallgläntan (LB1)	14
Exploatering inom strandskydd	3	Käringfisket (LB2)	14
Dispenser och upphävande av		Hultsjön (LB3)	15
strandskydd	3	Yxviken (LB4)	15
Förutsättningar	4	Igelfors (LB5)	16
Bebyggelsetryck i Finspång	4	Regnaholm (LT1)	16
Bosättningsmönster	4	Grytgöl (LB6)	17
Landsbygd	5	Hällestad (LB7)	17
Service	5	Borggård (LB8a)	18
Skolor och förskolor	6	Rejmyre (LB8b)	18
Mellankommunalt perspektiv	7	Rejmyre (LT2)	18
Vatten- och avlopp (VA)	9	Svarttorpaån (LB9a)	19
Vattenkvalitet i sjöar och		Hävla (LB9b)	19
vattendrag	9	Brosund (LB10)	20
Vägledning för utpekande av		Brosund (LB11)	20
LIS-områden	9	Bonäs (LB12)	21
Övergripande målsättning	10	Bonäs (LB13)	21
Var kan LIS-områden pekas ut?	10	Byle (LB14)	22
A. Områden som är lämpliga att		Ekesjö (LT3)	22
peka ut som LIS-områden	10	Ruda (LT4)	23
B. Områden där större krav ställs		Sammanfattning utvärdering av	
eller särskild hänsyn ska tas inför		områden ÖP2011	23
ett eventuellt utpekande av LIS-		Utvärdering av nya LIS-områden	
områden	11		24
C. Områden som är olämpliga att		Bonäs och Brosund (B1)	24
peka ut som LIS-områden	12	Bonäs norra (B2)	25
Riktlinjer för LIS-områden	12	Hävla (B4)	26
Utvärdering av LIS-områden	13	Ljusfallshammar (BR2)	26
		Regnaholm (BR3)	27
		Sunda Högsätter (B6)	28
		Östjuten Norra (B5)	28
		Östjuten Östra (BR4)	29
		Utpekande av områden för LIS i	
		översiktsplan 2020	31

Inledning

Stränderna längs sjöar och vattendrag i Finspång är mycket betydelsefulla för allmänhetens tillgång till strandområden och för det växt- och djurliv som är beroende av land- och vattenmiljöer. I Finspång finns det drygt 360 namngivna sjöar, den största är Glan i söder som delas med Norrköpings kommun. I norr finns Tisnaren som delas av Vingåkers och Katrineholms kommuner. Finspång har en god tillgång till sjöar och vattendrag, och där med även stränder.

Landsbygdsutveckling i strandnära läge, så kallat LIS, erbjuder möjlighet att under vissa förutsättningar bevilja dispens från strandskyddet för bostadsbyggande eller för utveckling av verksamheter som kräver direkt närhet till strand/vatten. Den här rapporten är en utvärdering av dels de LIS-områden som pekades ut inför översiktsplanen 2011, och dels en utvärdering av nya områden. Rapporten och dess ställningstagande är ett planeringsunderlag till översiktsplan 2020.

Bakgrund

Kommunen ska i översiktsplanen ange lämpliga områden för landsbygdsutveckling i strandnäraläge (LIS-områden). LIS-områden kan pekats ut om ett strandnära läge bidrar till positiva sysselsättningseffekter eller ökat serviceunderlag utan att tillgången på strandområden för att tillgodose strandskyddets syften långsiktigt begränsas.

I Översiktsplan 2011 (ÖP2011) redovisades 21 områden där det ska vara lättare att få dispens från strandskyddet för bostäder, verksamheter och anläggningar som främjar utvecklingen av landsbygden. Sedan arbetet med ÖP2011 genomfördes har Länsstyrelsen i Östergötland gett ut riktlinjer för LIS (2011), vilka kommer att ligga till grund för utvärdering av befintligt utpekade LIS-områden samt utvärdering av nya områden.

Rapportens upplägg

Nedan kommer först en inledning om vad LIS samt strandskydd är, följt av de förutsättningar som gäller i Finspång. Efter det kommer en förklaring till länsstyrelsens riktlinjer som ligger till grund för den checklista som är utgångspunkten för utvärderingen av LIS. Det följs av riktlinjer för LIS som ska följas i Finspång. Avslutningsvis kommer utvärderingen LIS-områden. Först utvärderas de områden som pekades ut i ÖP2011, och avslutningsvis kommer de områden som föreslås bli nya inför ÖP2020. I flera fall omfattar det utökning och/eller förändring i avgränsningar av de områden som finns i ÖP2011. Men flera helt nya områden utvärderas också.

Samtliga checklistor med bedömningar finns i Bilaga 1.

Landsbygdsutveckling i strandnära läge, LIS

Syftet med landsbygdsutveckling i strandnära läge är att stimulera utvecklingen på landsbygden genom att ta tillvara strändernas attraktionskraft. Förutom att bidra till att utveckla landsbygden ska det utpekade området inte ha någon stor betydelse för friluftslivet eller för växt- och djurlivet.

Åtgärder som främjar landsbygdsutveckling är sådana åtgärder som kan antas ge positiva sysselsättningseffekter och som kan bidra till att upprätthålla och även tillskapa

serviceunderlag i landsbygder. Sådana situationer kan till exempel uppstå i samband med etablering av en turistanläggning för en verksamhet där tillgång till stränder är en förutsättning eller en avsevärd fördel. Det kan även handla om att bygga bostäder för permanent- och fritidsboende för att upprätthålla ett ekonomiskt och personellt underlag för olika former av kommersiell och offentlig service.

Det generella strandskyddet är 100 meter från strandkanten både på land och i vattenområden och inkluderar även undervattensmiljön. Strandskyddet gäller samtliga stränder oavsett sjöns eller vattendragets storlek. Det är förbjudet att inom strandskyddsområden vidta vissa åtgärder, som till exempel att anlägga, gräva eller bygga något. Dispens eller upphävande av strandskyddet kan beviljas under förutsättning att särskilda skäl uppfylls och att fri passage för allmänheten och goda livsvillkor för djur- och växtliv säkras.

Strandskyddets syfte

Enligt 7 kap 13 § miljöbalken:

Strandskydd gäller vid havet och insjöar och vattendrag.

Strandskyddet syftar till att långsiktigt

1. Trygga förutsättningarna för allemansrättslig tillgång till strandområden, och
2. Bevara goda livsvillkor för djur- och växtlivet på land och i vatten.

Strandskyddets syften är långsiktiga vilket innebär att kommunen behöver ha ett långt tidsperspektiv vid bedömning av konsekvenserna av de utpekade LIS-områdena. Ett LIS-område ska vara av sådan omfattning och ligga placerat på så sätt att strandskyddets syften fortfarande kan tillgodose långsiktigt. Om flera likvärdiga områden i kommunen är lämpliga för landsbygdsutveckling i strandnära läge ska kommunen välja de områden som innebär minst inverkan på strandskyddets syften.

Exploatering inom strandskydd

I Östergötland finns totalt 12 539 km kust och strandlinje varav ca 1600 km är påverkad av bebyggelse. I Östergötland skedde 2010-2014 drygt en tiondel av byggandet utanför tätort inom strandskyddat område. Jämfört med riket skedde en något högre andel av den tillkommande bebyggelsen inom strandskydd mer än 75 m från närmaste byggnad.

	Byggande 2001-2005		Byggande 2010-2014	
	Riket	Östergötland	Riket	Östergötland
Andel (%) av byggandet utanför tätort som skedde inom strandskydd	23	21	15	14
Andel (%) av tillkommande bebyggelse inom strandskydd som låg närmare än 75 m från närmaste byggnad	20	30	6	9

Dispenser och upphävande av strandskydd

Redovisning av LIS-områden i en översiktsplan är vägledande vid prövning i det enskilda ärendet om en plats ligger inom ett område för landsbygdsutveckling i strandnära lägen. En dispens från eller ett upphävande av strandskyddet är rättsligt bindande först vid prövning i det enskilda fallet.

Inom LIS-områden kan dispens ges eller upphäva strandskyddet för anläggningar, verksamheter, byggnader eller åtgärder som bidrar till utvecklingen av landsbygden. Förutom de särskilda skäl som anges i 7 kap 18 c § miljöbalken för att ge dispens från eller upphäva strandskyddet finns det ytterligare två särskilda skäl som får tillämpas i ett LIS-område. Inom ett LIS-område kan dispens meddelas eller strandskyddet upphävas för en byggnad, verksamhet eller anläggning som bidrar till att utveckla landsbygden. För en- och tvåbostadshus gäller att dispens kan medges om de uppförs i anslutning till befintlig bebyggelse.

Förutsättningar

Finspång ligger i nordvästra delen av Östergötlands län, gränsande till både Region Örebro Län och Södermanlands län. Finspång är vidsträckt och består till stor del av bergslag och stora skogsmarker. I Finspång finns även flera unika kulturmiljöer som exempelvis Hävla gamla bruk. Utmärkande är även de drygt 360 namngivna sjöarna som finns, den största är Glan.

Finspångs kommunfullmäktige fattade beslut om ett tillväxtmål sommaren 2017. Det innebär att Finspång ska växa till 30 000 invånare år 2035. Det innebär en ökning med mer än 8 000 invånare i Finspång. Om befolkningen till största delen väljer att bosätta sig enligt de mönster som syns idag (se nedan) så kommer det innebära att det stora flertalet kommer att bosätta sig i Finspångs tätort och i dess närhet. Men den stora befolkningsökningen kommer även till vissa del att söka sig till landsbygden. Att hitta attraktiva sjönära områden för bostadsbyggande i hela Finspång blir en viktig faktor för att nå tillväxtmålen om 30 000 invånare 2035. Finspång ska även växa hållbart, i enlighet med Agenda 2030, därför blir det centralt i utpekande av LIS-områden att de stödjer landsbygdsutvecklingen på ett hållbart sätt och möjligheten att ta tillvara på befintlig infrastruktur blir en viktig faktor.

Bebyggelsetryck i Finspång

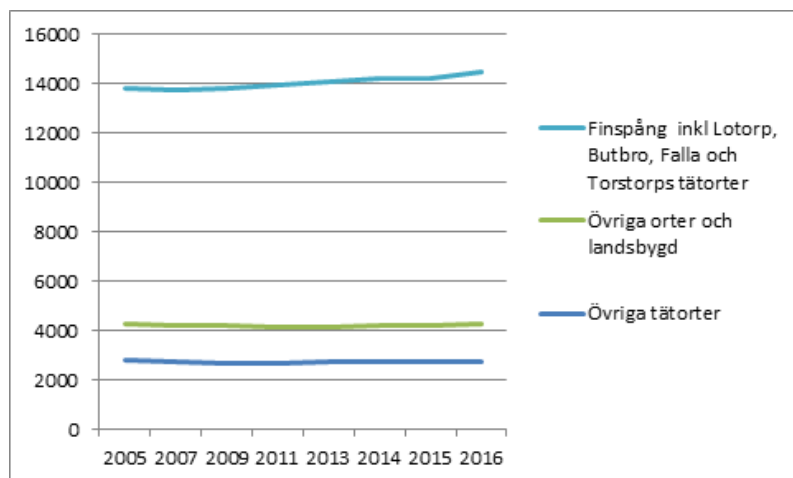
I Finspång bedöms det finnas bebyggelsetryck inom Finspångs tätort, Lotorp och Falla samt i stråket mellan Finspång och Svärtinge. Finspångs kommun har definierat bebyggelsetrycket utifrån de områden där det finns en efterfrågan på mark för bebyggelse genom pågående och nyligen antagna detaljplaner. Området har utökats jämfört med den avgränsning som gjorts i ÖP2011.



Bosättningsmönster

Till Finspång sker den största inflyttningen till Finspångs tätort med omland. Framst omfattar det Finspångs tätort, och de östra delarna av tätorten. Omflyttningarna inom Finspång sker i samma mönster, främst till tätorten och till de östra delarna. Befolkningen på landsbygden är relativt konstant, men med en ökad befolkning i Finspång som helhet ökar även befolkningen på landsbygden, dock i mindre omfattning än i tätorten.

Med en befolkning på runt 4'000 invånare, runt 23 % av invånarna i Finspång, har både antal och andelen boende i övriga orter och på landsbygden varit relativt konstant när kommunens totala invånarantal ökat. I periodens början finns en mindre nedgång men den kompenseras av en mindre uppgång i perioden slut.



Landsbygd

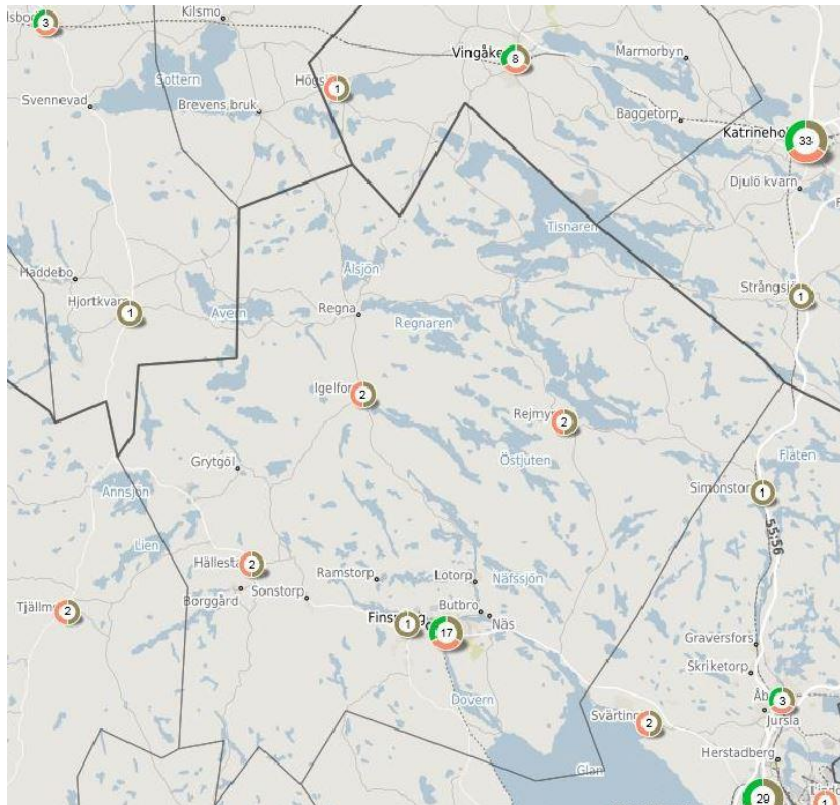
Finspångs kommun har valt att använda Tillväxtverkets definition av landsbygd, vilken även Länsstyrelsen Östergötland använder sig av. Enligt den definitionen ingår förutom ren landsbygd också orter som understiger 3000 invånare i begreppet landsbygd. Detta innebär att det bara är Finspångs centralort som inte definieras som ren landsbygd i prövningen av LIS-områden.

I denna LIS-utredning har tätortsavgränsningen för 2018 används. Detta då det är den aktuella avgränsningen som finns att tillgå. Utöver tätortavgränsningen har en buffert på 5 km bilväg från centralortens lagts ut vilket bedöms vara tätortens influensområde.

Service

Oavsett var invånare väljer att bo eller verka är förutsättningar för daglig service en viktig funktion. Med daglig service menas dagligvaruhandel, post, apotek och liknande. Hit räknas också barnomsorg, skola och omsorg. För landsbygdens del är befolkningsunderlaget avgörande för det serviceutbud som kan erbjudas, både kommersiellt och offentligt driven service. Landsbygden behöver attrahera och bibehålla både boende och verksamheter för att stärka befolkningsunderlaget och serviceutbudet. Genom åtgärder som möjliggör för boende, rik fritid, arbete, social sammanhållning samt offentlig och kommersiell service kan en levande landsbygd skapas. Ny bebyggelse behöver lokaliseras och anpassas till bebyggelsemönster och förutsättningar i landskapet samt ske på ett sådant sätt att människors vardagssysslor kan genomföras någorlunda enkelt.

En förutsättning för detta är att det finns tillgång till goda kommunikationer samt ett grundläggande serviceutbud. Utvecklingen av landsbygden bör ske på ett sådant sätt att dess värden som rika fritids- och naturupplevelser bibehålls och förstärks.



Kartan visar på serviceplatser i och i anslutning till kommunen. Grönt är kontantuttag, grått drivmedel och rött dagligvaror fullsortiment.

Skolor och förskolor

Högstadiet samt gymnasiet är samlat inne i Finspångs tätort. Följande för- och grundskolor finns i Finspång:

För- och grundskolor i Finspång 2017

	Förskola (st.)		Grundskola (st. & åk)	
	Kommunal	Fristående	Kommunal	Fristående
Finspångs tätort	11	3	6 (F-6) 2 (7-9) 1 (grund sär)	-
Lotorp	1	-	1 (F-6)	-
Rejmyre	2	-	1 (F-6)	-
Brenäs	1	-	1 (F-6)	-
Ekesjö	1	-	-	-
Igelfors	1	-	1 (F-6)	-
Grytgöl	- (3)*	- (15platser)*	1 (F-6)	-
Ljusfallshammar	1	-	-	1 (F-6)
Hällestad	- (2)*	-	1 (F-6)	-
Sonstorp	2	-	-	-

* siffror inom parentes anger antal platser inom pedagogisk omsorg utöver förskolor.

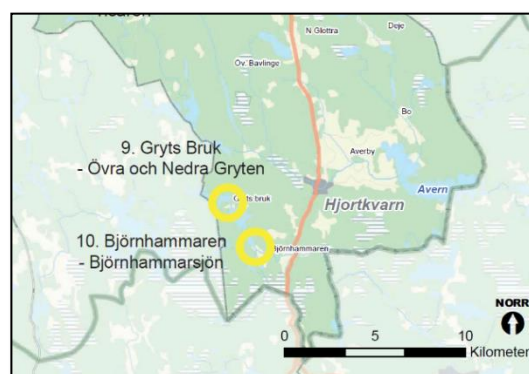
Mellankommunalt perspektiv

I arbetet med att peka ut LIS-områden behöver hänsyn tas till hur kringliggande kommuner definiera landsbygd och stadsbygd område. Det mellankommunala perspektivet blir särskilt viktigt eftersom landsbygdsområden i olika kommuner kan gränsa mot varandra.

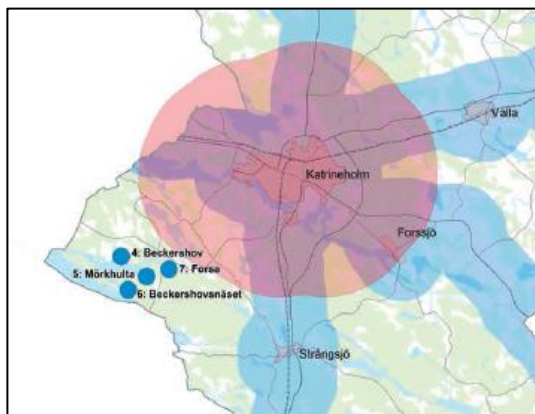
Vid nedslående jämförelse av landsbygdsavgränsningar i kringliggande kommuner är slutsatsen att Finspångs landsbygd gränsar mot landsbygd i alla grannkommuner utom Norrköping. Där gränsar Finspångs landsbygd mot stadsbygd, men i detta stråk är bedömningen i Finspång att det finns ett bebyggelsestryck. Den bedömningen gör att det inte finns möjlighet att peka ut LIS-områden.

Hallsberg Hallsbergs kommun har i *Översiktsplan för Hallsbergs kommun (2016)* beslutat att hela området utanför Hallsbergs tätort utgör landsbygd.

Kommunen har pekat ut två LIS-områden i närheten av kommungränsen: Gryts Bruk och Björnhammaren.



Katrineholm Katrineholms kommun har i *Översiktsplan 2030 (del landsbygd)* definierat det område som gränsar mot Finspångs kommun som landsbygd. De har även pekat ut fyra LIS-områden i detta område.

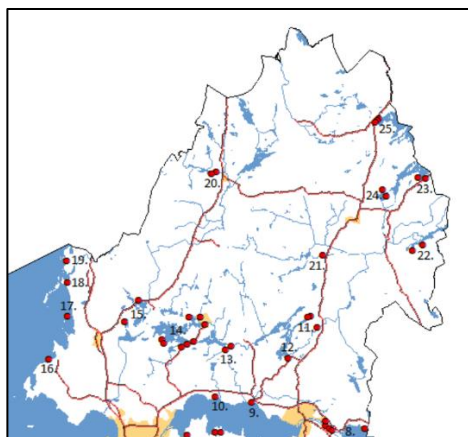


Linköping Linköpings kommun har i *Översiktsplan för landsbygden och småorterna (2014)* pekat ut LIS-områden bland annat i anslutning till Roxen, ej i direkt anslutning till kommungränsen.



Motala

Motala kommuns gällande översiktsplan är från 2006 vilket är innan det fanns möjlighet att peka ut LIS-områden i översiktsplanen. Motala har tagit fram ett kunskapsunderlag (2015) där ett antal potentiella LIS-områden pekas ut. Frågan kommer att utredas vidare i det pågående ÖP-arbetet.



Norrköping

Norrköping

Randzonen för *Norrköpings stad* (ÖP 2017) går fram till kommungränsen till Finspång vid Svärtinge. Där område nr 40 Svärtinge Skogsbacke ligger en bit in från kommungränsen. Det definieras som blandad stadsbebyggelse.

Området mellan Finspång och Svärtinge bedöms vara ett område med bebyggelsestryck och därmed inte aktuellt för LIS-områden, se karta sidan 6.

Vingåker

Vingåkers kommun har i Översiktsplan för Vingåkers kommun – spelregler för en hållbar utveckling (2010) definierat det område som gränsar mot Finspångs kommun som landsbygd. Inga LIS-områden är utpekade i anslutning till kommungränsen.

Örebro

Örebro kommun har i översiktsplanen *Vårt framtida Örebro* valt att inte peka ut LIS-områden.

”Kommunen är positiv till att ta fram så kallade LIS-områden (Landsbygds-utveckling i strandnära lägen) med inriktning mot fritid och turism. En utredning för att ta fram specifika områden bör göras. Förslag på platser som bör undersökas är Åssön och Vinön. De slutliga LIS-områdena utses utifrån de kriterier som anges i Miljöbalken.”

Vatten- och avlopp (VA)

I Sverige har kommunerna sedan 1950-talet haft det övergripande ansvaret att tillhandahålla vatten och avlopp om det behöver ordnas i ett större sammanhang för att säkra människors hälsa. Kommunens ansvar regleras i lagen (2006:412) om allmänna vattentjänster (LAV). Regleringen i LAV innebär att kommunen, om vissa förutsättningar är uppfyllda i ett område, har ett ansvar att ordna med vatten och avlopp för de boende i området. Det är kommunen som är skyldig att inrätta verksamhetsområden för VA utifrån LAV, och VA-huvudmannen är skyldig att se till att en VA-anläggning kommer på plats. LAV reglerar inte vilken vatten- och avloppslösning som är mest lämpligt, detta behöver utredas i varje enskilt fall utifrån bland annat platsens förutsättningar.

För bebyggelse utanför kommunala verksamhetsområden har kommunen ingen skyldighet att lösa VA-frågorna så länge det inte finns behov av en samlad lösning av miljö- eller hälsoskäl. Här är det fastighetsägarens ansvar att ordna vatten och avlopp. Det förekommer situationer då kommunalt ansvar föreligger men fastighetsägarna är eniga om att de vill lösa VA-frågorna på egen hand, antingen med en komplett gemensamhetsanläggning eller genom att anlägga, äga och driva enbart ett ledningsnät som ansluts till kommunens nät via ett avtal. I dessa fall kvarstår dock kommunens ansvar.

Vattenkvalitet i sjöar och vattendrag

År 2004 infördes EU:s ramdirektiv för vatten i Svensk lagstiftning. För att dagens tillstånd i ett vatten ska kunna beskrivas och för att kravet för vilken kvalitet ett vatten ska uppnå ska kunna definieras har Sveriges vatten delats in i enheter, så kallade vattenförekomster. Det finns fyra olika typer av vattenförekomster: sjöar, grundvattenförekomster, vattendrag och kustvattenförekomster.

För att få reda på vilken kvalitet en vattenförekomst har och vilka påverkanskällor som behöver åtgärdas, genomförs kartläggning och analys. Kartläggningen är en beskrivning av hur den ekologiska, kvantitativa och kemiska statusen i vattnet är idag. Dessutom blir orsakerna till eventuella miljöproblem och vilka källor som påverkar vattnet kartlagda. Övergripande bedömningar av ekologisk och kemisk status görs baserat på ett antal olika kvalitetsfaktorer.

Varje vattenförekomst har en miljökvalitetsnorm som anger vilken status den ska ha vid en viss tidpunkt. Utgångspunkten för normen är tillståndet i miljön och vad människan bedöms kunna utsättas för utan att ta alltför stor skada. Den generella miljökvalitetsnormen är att vattenförekomsterna ska ha uppnått god ekologisk status senast år 2021. Status för en vattenförekomst får inte heller försämrats. Vilken/vilka åtgärder som behövs för att en vattenförekomst ska uppnå miljökvalitetsnormen beror på vilken/vilka kvalitetsfaktorer som är klassad som sämre än god. Kommuner och myndigheter har vid planering, tillsyn och tillståndsgivning huvudansvaret för att normerna följs.

Vägledning för utpekande av LIS-områden

Finspångs kommun har valt att utgå från den vägledning för utpekande av LIS-områden som Länsstyrelsen i Östergötland arbetade fram 2011.

Övergripande målsättning

Kriterierna för att peka ut områden för landsbygdsutveckling finns i 7 kap 18 e § miljöbalken. Den övergripande målsättningen för utpekande av LIS-områden i Östergötland ska vara:

- Området ska vara lämpligt för landsbygdsutveckling.
- Det ska vara av allmänt intresse att området tas i anspråk.
- Utpekade områden för endast uppta en begränsad del av kommunens sjöar och vattendrag samt ligga i områden med lågt bebyggelsestryck. Detta för att strandskyddets syften ska kunna tillgodoses långsiktigt i områdets närhet och i kommunen som helhet.
- Antalet LIS-områden ska vara realistiska i förhållande till översiktsplanens genomförandetid.
- Utpekade områden i och i anslutning till tätorter får endast ha liten betydelse för strandskyddets syften. Strandnära områden i tätorter har ett högre värde för rekreation och friluftsliv.

Var kan LIS-områden pekas ut?

Länsstyrelsen Östergötland anser att LIS-områden kan pekas ut där de bidrar till landsbygdsutveckling inom ren landsbygd. LIS-områden kan inte pekas ut i anslutning till tätorter med fler än 3000 invånare eller andra områden som har ett högt bebyggelsestryck. Enligt Länsstyrelsen i Östergötlands vägledning delas möjligheten till utpekande av LIS-områden in i tre grupper, A, B samt C. A är områden som anses lämpliga att peka ut under givna förutsättningar, B är områden som ställer högre krav på hänsyn än i A områden. C-områden bedöms som olämpliga men inte omöjliga att peka ut. Områdets beskrivs närmare nedan, dessa områden är en del i bedömningen av LIS-områden som Finspångs kommun genomfört, se bilaga 1.

A. Områden som är lämpliga att peka ut som LIS-områden

LIS för bostadsändamål

Utpekande av LIS- områden för bostadsändamål kan ske i och i anslutning till mindre tätorter och bebyggelseansamlingar runt sjöar och vattendrag. Förutsättningen bör vara att det redan finns någon form av service och infrastruktur med målsättning att kunna stärka och utveckla denna.

Utpekandet av LIS-områden bör i första hand inriktas mot att stärka orter som har en negativ befolkningsutveckling och som har särskild betydelse för serviceutbudet i omgivande landsbygdsområde. I sådana områden kan LIS-områdena locka nya invånare till kommunen vilket leder till en utveckling av landsbygden. Ny bebyggelse bör lokaliseras och anpassas till bebyggelsemönster och förutsättningar i landskapet samt underlätta för människors vardag. Länsstyrelsen anser att utpekade områden ska ha tillgång till och därmed stärka någon eller några av följande servicefunktioner:

- Skola, barn- och äldreomsorg
- Dagligvaruhandel, apotek, post eller annan kommersiell verksamhet
- Kollektivtrafik och annan infrastruktur (exempelvis bredband, telefoni)
- Drivmedelsförsäljning

LIS för verksamheter

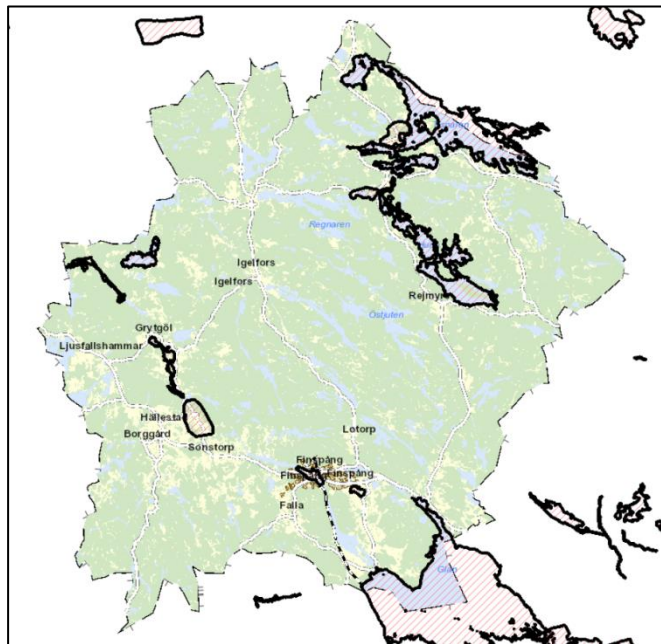
Vid utpekande av LIS-områden för verksamheter ska strandmiljön vara en förutsättning eller

åtminstone en avsevärd fördel för den tilltänkta verksamheten. Exempel på verksamheter som kan dra fördelar av ett strandnära läge är anläggningar för besöksnäring och friluftsliv.

LIS-områden för verksamheter ska långsiktigt ge positiva sysselsättningseffekter. I oexploaterade områden anser Länsstyrelsen att verksamheter för att stärka det rörliga friluftslivet eller som har anknytning till rörligt friluftsliv är möjliga. Vidare ser Länsstyrelsen att man i första hand tittar på områden där det idag finns relevanta verksamheter, anläggningar eller bebyggelse som genom sin geografiska närhet kan dra nytta av varandra.

Verksamheterna bör prioriteras framför bostäder om båda är lämpliga i ett område.

B. Områden där större krav ställs eller särskild hänsyn ska tas inför ett eventuellt utpekande av LIS-områden



Särskilt värdefulla vatten i Finspångs kommun.

- I eller i närheten av "Särskilt värdefulla vatten" som är utpekade inom ramen för miljö kvalitetsmålet "Levande sjöar och vattendrag".
- Inom riksintressena för naturvård och friluftsliv enligt 3 kap miljöbalken bör utpekande ske restriktivt. Åtgärder får inte riskera att påtagligt skada riksintressena.
- Sjöar och vattendrag som berör flera kommuner kräver extra hänsyn vid bedömning av påverkan på strandskyddets syften vid planering för LIS. [Tisnaren, Glan etc]
- Vissa områden är inte lämpliga med hänsyn till målet om en långsiktigt hållbar samhällsutveckling. Det kan vara områden:
 - som helt saknar sammanhang till befintlig bebyggelse eller infrastruktur.
 - där bebyggelse riskerar att orsaka en långsiktig försämring av vattenkvaliteten för att det inte går att åstadkomma en bra vatten- och avloppslösning. Bebyggelse kan i vissa fall innebära en indirekt negativ påverkan, till exempel kan bostadsområden med efterföljande småbåtshamn generera en ökad båttrafik.
- Åtgärder i Natura 2000-sjöar och vattendrag ska bedömas från fall till fall då dessa är beroende av vilka värden som sjön eller vattendraget har och hur åtgärden påverkar dessa.

C. Områden som är olämpliga att peka ut som LIS-områden

- Områden i och i närheten av större tätorter¹ eller andra områden med ett välkänt högt bebyggelsetryck. Tillgängliga stränder i anslutning till stora och små tätorter som är viktiga för allmänhetens rekreation och friluftsliv.
- Helt opåverkade strandområden med höga natur- och friluftsvärden. Inom dessa områden kan åtgärder medges som stärker det rörliga friluftslivet.
- Skyddade områden såsom nationalparker, naturreservat, fågelskyddsområden, naturminnen, biotopskyddsområden samt Natura 2000-områden bestående av landområden.

Ovanstående vägledning ligger till grund för den checklista som utvärderingen av LIS-områden genomförs mot.

Riktlinjer för LIS-områden

Finspångs kommun har arbetat fram följande riktlinjer för utveckling av utpekade LIS-områden, både för bostadsändamål och för besöksnäring och rekreation.

- Fri passage om minst 25 meter ska lämnas längs stranden. Inga öar, näs och mindre uddar ska helt tas i anspråk för tomtplats.
- Ingen fastighetsbildning får ske så att nya fastigheter går ända ner till strandlinjen. Fri passage ska gälla.
- Fastighetsbildning får heller ej ske så att strandlinjen helt täpps till och inte går att nå från anslutande landområden. Fri passage ska gälla.
- Gemensam lösning för vatten och avlopp är en förutsättning för att inte försämra vattenkvaliteten i sjöar och vattendrag eller i grundvattnet.
- Inför exploatering ska skred- och översvänningsrisk utredas.
- Prioritet ska ges till LIS-områden som ger en hög allmän tillgänglighet till vatten, exempelvis för rullstolsburna, äldre och andra som har svårt att ta sig fram på naturens villkor.
- Anslutning till befintligt vägnät ska i första hand eftersträvas då det kan innebära att befintliga vägar ges en ökad användning och för andelshavarna en delad kostnad för drift och underhåll.
- Möjligheter till båtplats är en tillgång ur boendekvalitet varför denna möjlighet bör finnas. Gemensamma, allmänt tillgängliga anläggningar (småbåtshamnar eller bryggor) ska prioriteras framför enstaka etableringar och samverkansmöjligheter ska alltid eftersträvas. Inför planering av nya båtplatser och bryggor för ett nytt LIS-områdes behov ska även behovet i närområdet beaktas. Lösningar ska sökas för den mest lämpade platsen för ändamålet, vilket kan vara inom LIS-området eller utanför LIS-området. Båtplatser och bryggor prövas enligt miljöbalkens bestämmelser.

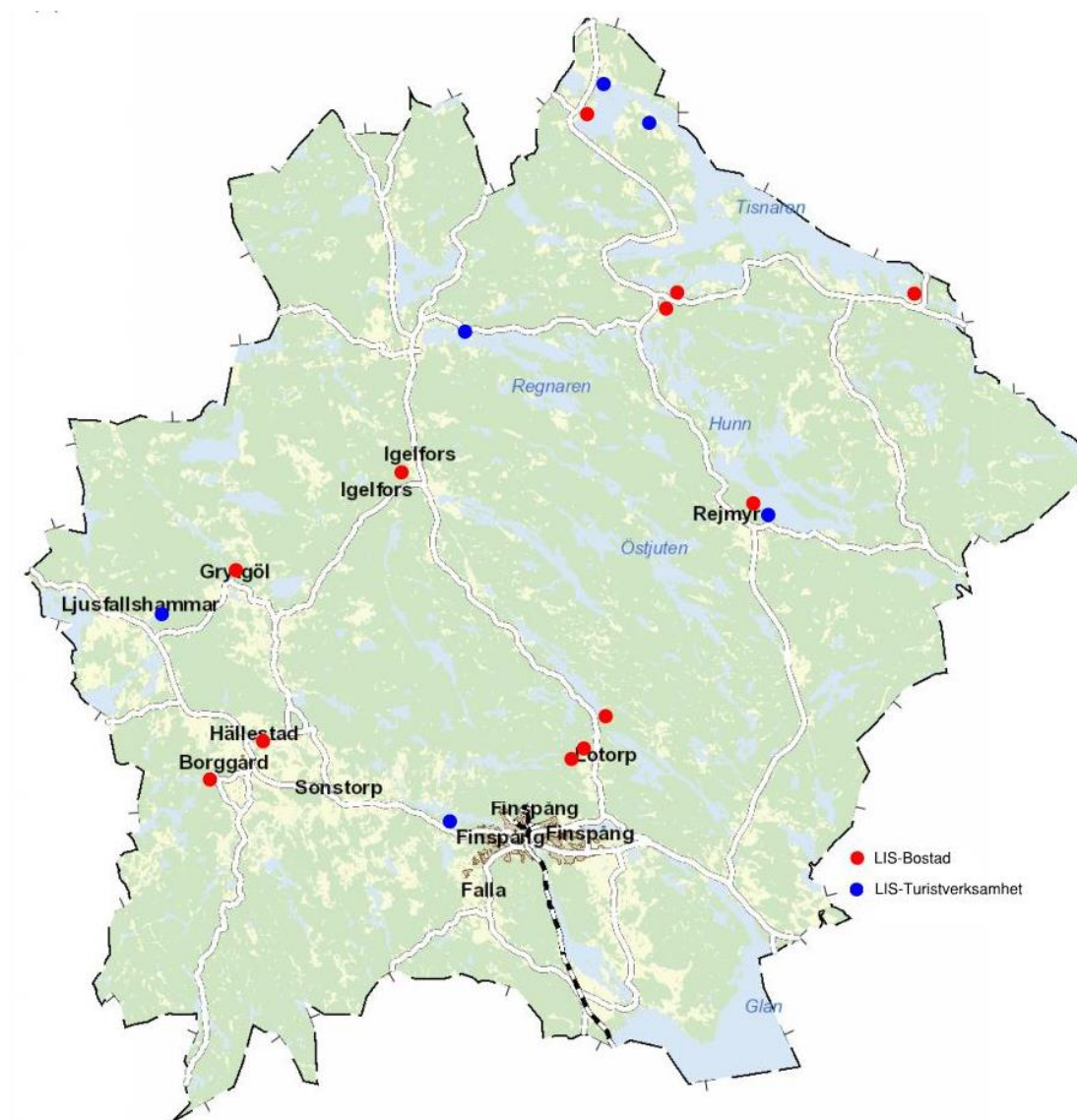
¹ Tillväxtverkets definition av landsbygd att förutom ren landsbygd även orter vars invånarantal understiger 3000 är landsbygd kan ses som vägledande.

Utvärdering av LIS-områden

Nedan kommer samtliga LIS-områden som pekats ut i ÖP2011 och förslag på nya områden för ÖP2020 att utvärderas mot checklistan baserad på Länsstyrelsens vägledning. Varje område beskrivs kortfattat och ett ställningstagande finns för varje område. Samtliga checklistor med bedömningar, vilket ligger som grund till nedanstående ställningstaganden, finns i Bilaga 1.

Utvärdering av LIS-områden översiktsplan 2011

I ÖP2011 har LIS-områden pekats ut i anslutning till flertalet av de mindre orterna. Områdena föreslås för bostadsändamål samt för turiständamål som för sin verksamhet behöver ligga vid vatten. Planförslaget omfattar totalt 16 områden för landsbygdsutveckling för boende samt 5 områden för utveckling av turistnäring. Områden för boende bedöms medge upp till 287 nya tomter à 3000 m² vilket ger en befolkningmängd på ca 600 invånare. Nedan redovisas översiktligt de utpekade LIS-områdena i ÖP2011.



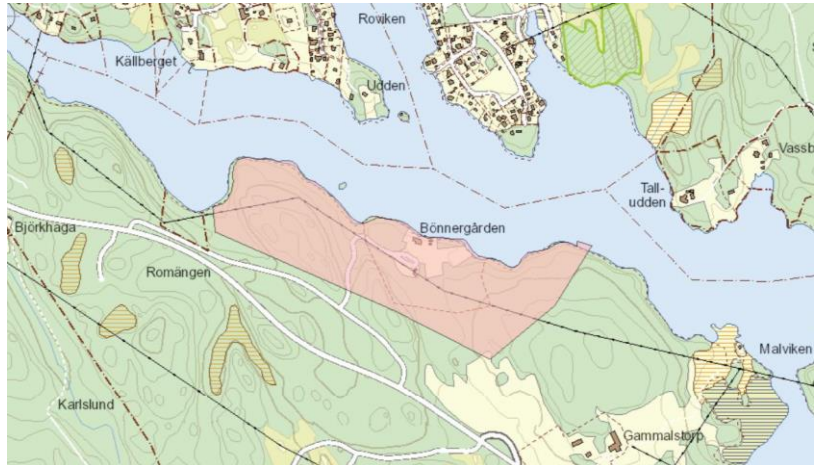
Bönnergården

Bönnergården ligger några kilometer väster om Finspångs tätort. Där finns en badplats med sommarservering samt en lägergård med aktiviteter för barn och ungdomar. Området skulle kunna utvecklas med till exempel camping/ stugor.

Inom området har det inte förekommit några strandskyddsdispenser med LIS-område som särskilt skäl.

Ställningstagande

LIS-området ligger i närheten av en tätort med mer än 3 000 invånare och inom påverkansområde för tätort. Bedömningen är därför att området inte längre uppfyller kravet för LIS-område.



Tallgläntan (LB1)

Området vid Tallgläntan berör ej det fornlämningsområde som ligger i anslutning till ån, men berör område som pekats ut som klass 2 i kommunens naturvårdsprogram. Vid detaljplanering och bygglovshantering måste det utredas vidare hur en exploatering kan ske med minsta möjliga påverkan på naturvärdena. Området har avgränsats för att skapa en orörd remsa längs vattnet. Här är de inte ianspråktagat redan, varför strandområdet bedöms ha större naturkvaliteter än norra delen av området. Vid en eventuell exploatering ska frågan utredas vidare och hänsyn ska tas till strandskyddets syften. (ÖP2011).

Detaljplanearbete pågår.

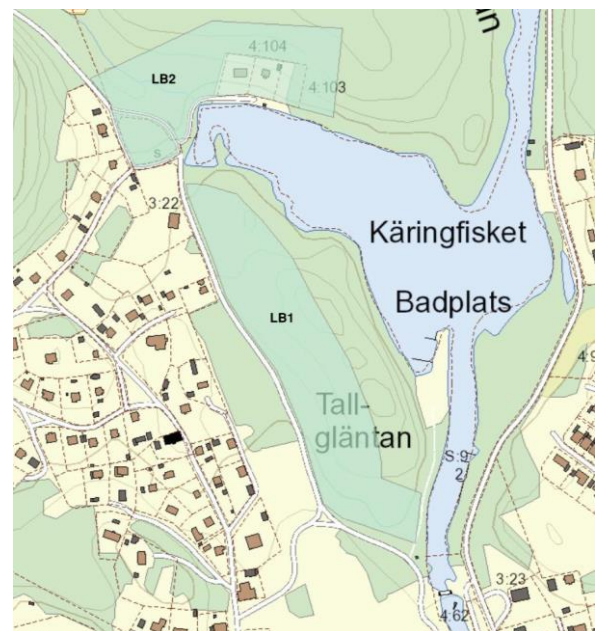
Ställningstagande

Tallgläntan kommer i ÖP2020 att ligga inom område där det finns ett bebyggelsetryck. Området uppfyller därmed inte längre kravet på LIS-område.

Käringfisket (LB2)

Vid Käringfisket är LIS-området utpekat ända ner till vattnet. Här finns redan en del ny bebyggelse, så området är redan ianspråktaget. Att peka ut område som LIS-område bedöms inte ytterligare ha påverkan på strandskyddets syften. Vid en eventuell exploatering ska utredas hur naturvärdena kan bevaras och skyddas på ett så bra sätt som möjligt. (ÖP2011)

Detaljplanearbete pågår för delar av området.



Ställningstagande

Käringfisket kommer i ÖP2020 att ligga inom område där det finns ett bebyggelsetryck. Området uppfyller därmed inte längre kravet på LIS-område.

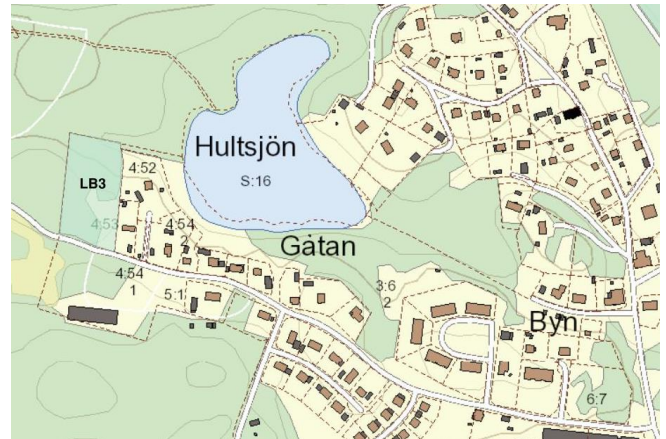
Hultsjön (LB3)

Området vid Hultsjön ligger i anslutning till befintlig bebyggelse och berör inga naturvårdsintressen. (ÖP2011).

Inga förfrågningar eller beslut har tagits för LIS-området.

Ställningstagande

Området vid Hultsjön kommer i ÖP2020 att ligga inom område där det finns ett bebyggelsetryck. Området uppfyller därmed inte längre kravet på LIS-område.



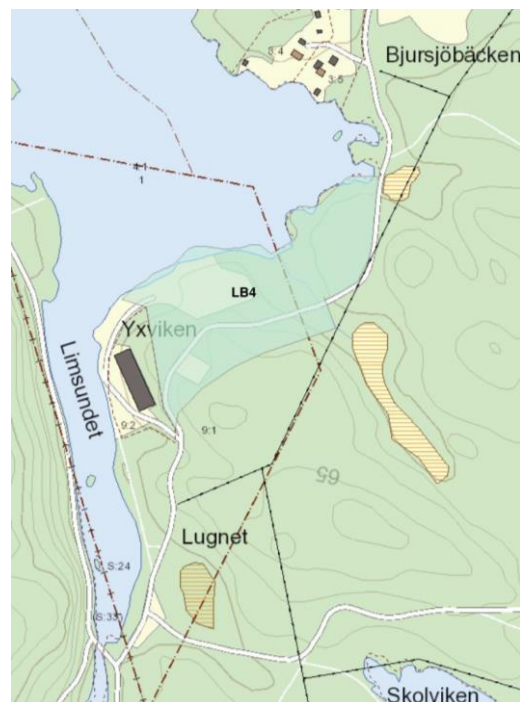
Yxviken (LB4)

Vid Yxviken finns möjlighet att skapa villatomter i attraktiva lägen. Inga naturvårdsintressen berörs. I området har tidigare funnits en såg.

År 2013 lät Holmen Skog AB göra en översiktligt miljögeoteknisk utredning av aktuellt område. Samlingsanalysen visar mindre förhöjda halter av Arsenik i en punkt enligt Naturvårdsverkets generella riktvärden för känslig markanvändning (KM) samt förhöjda halter av PAH (polyaromatiska kolväten) enligt Naturvårdsverkets generella riktvärden för mindre känslig markanvändning (MKM).

Ställningstagande

Område bedöms fortsatt vara lämpligt för utpekande av LIS. LIS-området har ett attraktivt läge för bostadsbebyggelse. En ökad inflyttning ökar elevunderlaget i Lotorps skola. Området har kollektivtrafik och ett ökat resandeunderlag kan medföra att kollektivtrafiken kan bibehållas och eventuellt förstärkas.



Inom området har det utförts ett antal markmiljötekniska utredningar för att fastställa föroreningsituationen. Utredningarna visar att det är möjligt att sanera marken för att uppföra bostadsbebyggelse. Vid exploatering av området måste vidare utredas i vilken omfattning området är förorenat.

Området pekas ut i nuvarande utformning i sin helhet för LIS bostadsbebyggelse i ÖP2020.

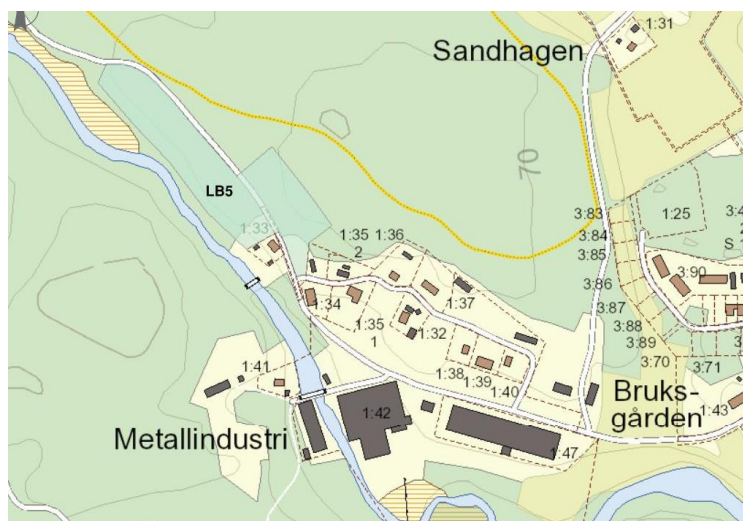
Igelfors (LB5)

LIS-område för bostadsbebyggelse förslås väster om Igelfors, längs med ån. Området som pekas ut ligger på båda sidor om vägen, i en naturskön sluttning ner mot vattendraget. Området berör en upptagningsplats för kanoter, samt även en del av friluftsområde med motionsspår.

Inga förfrågningar eller beslut har tagits för LIS-området.

Ställningstagande

En bostadsutbyggnad i detta område skulle inte stärka en hållbar utveckling av Igelfors då området ytterligare skulle ”dra” ut orten. En förtätning i befintligt bebyggelse eller rundning av orten är att föredra. Området bedöms därför inte vara lämpligt som LIS-område



Regnaholm (LT1)

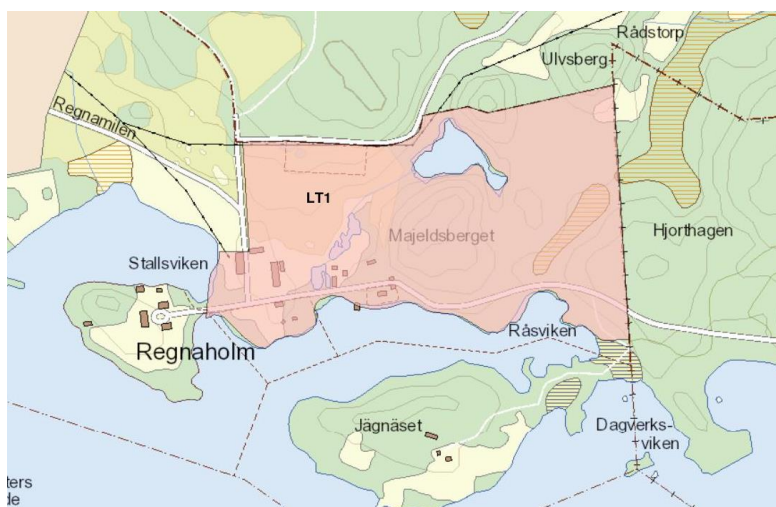
Ett område för turistverksamhet har pekats ut i anslutning till Regnaholm. Området är under utveckling och där bedrivs turistverksamhet idag. Föreslaget LIS-område ligger längst inne i en vik, för att inte skada det visuella intrycket av sjön Regnaren. Området måste utformas på ett sådant sätt att miljön kring sjön inte lider någon skada och så att vattenkvaliteten inte påverkas.

I området har beviljats både förhandsbesked och bygglov för ett antal åtgärder.

Området berörs av naturvårdsprogram klass 1 (Regnaholm/Hästhagen) och klass 2 (Regnaholm/ Torstorp där även Regnaholms slott ingår). Regnaren är klass 3 i naturvårdsprogrammet.

Ställningstagande

Strandskyddet syften bedöms inte påverkas i speciellt stor omfattning då det utpekade området ligger i anslutning till befintligt område med verksamheter och som följaktligen redan är ianspråktaget.



Före beslut om etablering av bostadsbebyggelse eller andra åtgärder måste fördjupade inventeringar för naturvärden göras för att avgöra var det är lämpligt att exploatera .

Området har potential att utvecklas för besöksnäring och rekreation. Området ses över geografiskt och utvärderas på nytt i avsnittet Nya LIS-områden.

Grytgöl (LB6)

LIS-område utpekats utmed Emmaån i den norra delen av Grytgöl, vid badplatsen.

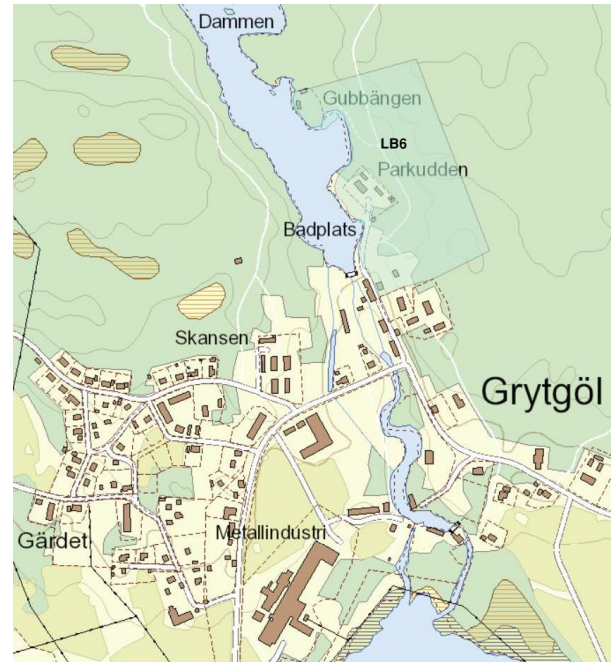
Området rymmer inga höga naturvärden.

Inga förfrågningar eller beslut har tagits för LIS-området.

Ställningstagande

Befintligt LIS-område bedöms inte främja en hållbar utveckling av orten. LIS-området föreslås därför utgå ur ÖP2020.

Det föreslås att fokus istället läggs på bostadsutveckling runt skolan, vilket ligger utanför strandskyddat område.



Hällestad (LB7)

LIS-område för bostadsändamål har pekats ut längs Hällestadån nordost om Hällestads kyrka.

Hällestadån ligger i klass 2 i kommunens naturvårdsprogram.

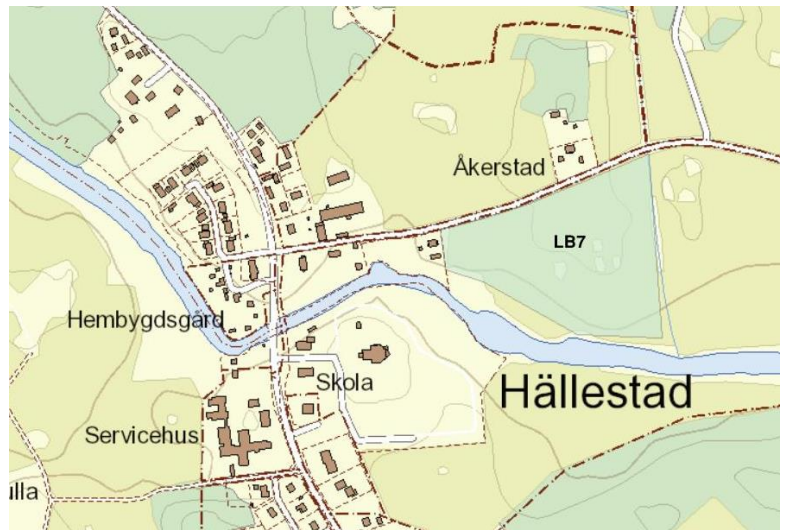
Inga förfrågningar eller beslut har tagits för LIS-området.

Ställningstagande

Området i Hällestad uppfyller kraven på lämpligt LIS-område utifrån checklistan. Dock ligger LIS-området på mark där det finns risk för ras och skred längs med Hällestadån, området är även placerat på jordbruksmark.

Bedömningen är att området inte är lämpligt att bebygga. Andra platser i Hällesta finns som bedöms ge en bättre hållbar utveckling av orten och dessa ligger utanför strandskyddat område.

Området bedöm inte vara lämpligt för utpekande av LIS-område.



Borggård (LB8a)

LIS-område för bostadsändamål har pekats ut längs Hällestadsån i närhet till befintlig bebyggelse.

Hällestadsån är utpekad som klass 2 i kommunens naturvårdsprogram

Inga förfrågningar eller beslut har tagits för LIS-området.

Ställningstagande

Området i Borggård bedöms inte vara lämpligt som LIS-område då det ytterligare skulle dra ut ortens bebyggelsestruktur. Andra områden i Borggård bedöms lämpligare för en hållbar utveckling av orten och dessa områden ligger utanför strandskyddet.



Rejmyre (LB8b)

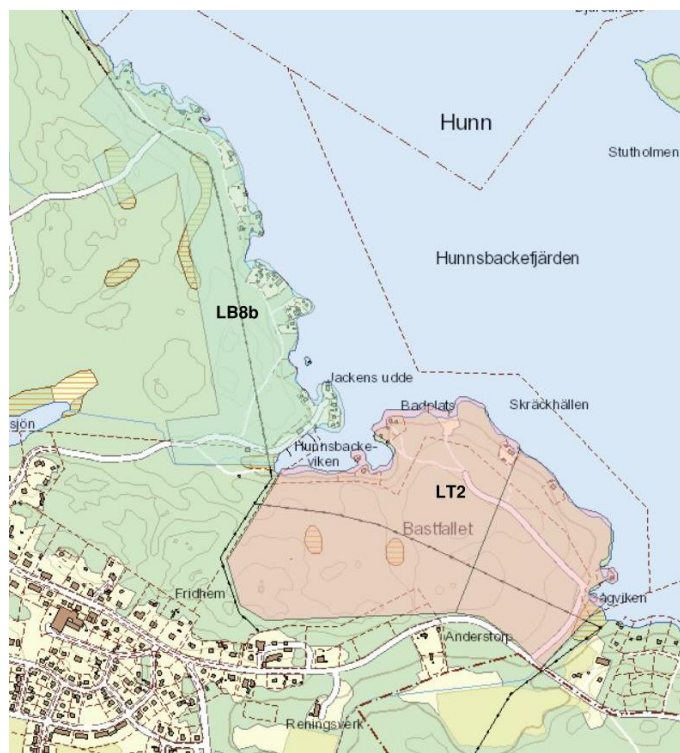
Område för bostadsändamål har pekats ut i anslutning till befintlig fritidshusbebyggelse längs sjön Hunns strand. Området omfattas delvis av områdesbestämmelser.

Sjön Hunn är utpekad som klass 1 i det kommunala naturvårdsprogrammet. Den norra delen av området berörs av ett naturområde klass 3 (Söder om Hunn). Delar av område ligger inom primär zon för vattentäkten Hunn.

Inga förfrågningar eller beslut har tagits för LIS-området.

Ställningstagande

Delar av området ligger inom primär zon för vattentäkten Hunn. Med placeringen i förhållande till vattenskyddsområde och vattenintag, samt de hitintills kända föroreningarna runt Rejmyre Glasbruk och Lillsjön bedömd området inte vara lämpligt att peka ut som LIS-område i ÖP2020. Ett nytt område för LIS bostäder finns utpekad vid Östjuten.



Rejmyre (LT2)

Området för turistverksamhet är väl tilltaget, men kommunens avsikt är inte att området i sin helhet ska exploateras. Områdets storlek beror på att det råder viss osäkerhet om exakt vilken

lokalisering som är lämplig för en verksamhet. Kommunen har därför gjort bedömningen att det underlättar vid framtida detaljplanering och bygglovgivning, om man inom området ges en möjlighet till alternativa lokaliseringar. Exakt placering av verksamheten måste utredas vidare.

Delar av område ligger inom primär zon för vattentäkten Hunn.

Vid en etablering av en turismverksamhet ska inte stränderna skämmas av för allmänheten.

Inga förfrågningar eller beslut har tagits för LIS-området.

Ställningstagande

Området ligger inom primär zon för vattentäkten Hunn. Med placeringen i förhållande till vattenskyddsområde och vattenintag, bedöms området inte vara lämpligt som LIS-område i ÖP2020. Ett nytt område för LIS besöksnäring och rekreation finns utpekad vid Östjuten.

Svarttorpaån (LB9a)

Område för bostadsändamål har pekats ut i den östra delen av Hävla utmed Svarttorpaån.

Hunn är utpekad som klass 1 i kommunens naturvårdsprogram.

Inga förfrågningar eller beslut har tagits för LIS-området.

Ställningstagande

Området i Hävla bedöms vara lämpligt som LIS-område för bostadsändamål eftersom det stärker den service i form av skola, äldreboende och dagligvaruhandel som redan finns i Rejmyre. För att kunna bibehålla och attrahera arbetskraft till Hävla är det viktigt att det finns tomter för bostadsbebyggelse i attraktiva lägen.



Området ses över geografiskt och utvärderas på nytt i avsnittet Nya LIS-områden. Slå ihop de båda LIS-områdena i Hävla samt pröva om det är möjligt att utöka området.

Hävla (LB9b)

Område för bostadsändamål har pekats ut i den östra delen av Hävla utmed Tisnaren.

Inga förfrågningar eller beslut har tagits för LIS-området.

Tisnaren är utpekad som klass 1 i kommunens naturvårdsprogram.

Ställningstagande

Området i Hävla bedöms vara lämpligt som LIS-område för bostadsändamål eftersom det stärker den service i form av skola, äldreboende och dagligvaruhandel som redan finns i Rejmyre. För att kunna bibehålla och attrahera arbetskraft till Hävla är det viktigt att det finns tomter för bostadsbebyggelse i attraktiva lägen.

Området ses över geografiskt och utvärderas på nytt i avsnittet Nya LIS-områden. Slå ihop de båda LIS-områdena i Hävla samt pröva om det är möjligt att utöka området.

Brosund (LB10)

Område för bostadsändamål har pekats ut i anslutning till Tisnaren.

Tisnaren är utpekad som klass 1 i kommunens naturvårdsprogram

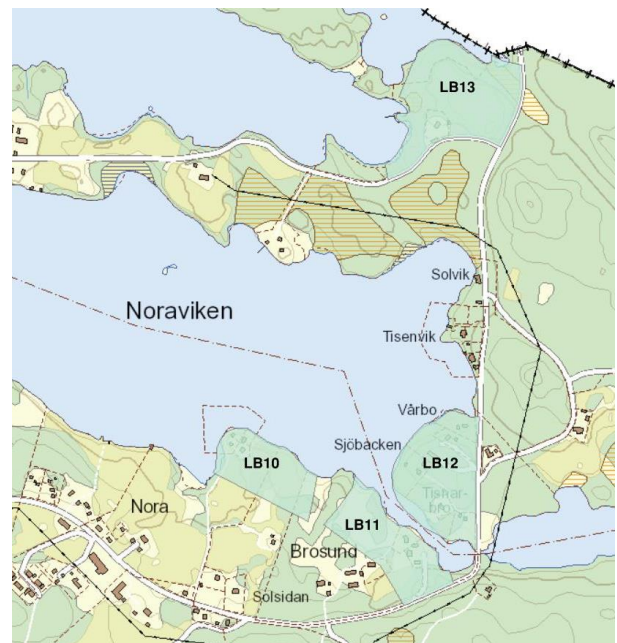
Inga förfrågningar eller beslut har tagits för LIS-området.

Ställningstagande

Enligt målprognosen (ÖP2011) kommer elevunderlaget i Brenäs skola att minska. Genom att erbjuda möjligheten att bygga bostäder i attraktiva lägen kan inflyttningen till området ökas samtidigt som elevunderlaget kan bibehållas. Ett ökat resandeunderlag kan stärka kollektivtrafiken i området.

Närheten till Tisnarbadet i Katrineholms kommun gör det möjligt att ansluta området till kommunalt vatten och avlopp från Katrineholmssidan (Sörmland Vatten och Avfall AB), vilket är positivt för vattenmiljön. Tisnarens naturvärden ska skyddas vilket har medfört att LIS-området är placerat i en vik för att inte påtagligt förändra upplevelsen av landskapet.

Området ses över geografiskt och utvärderas på nytt i avsnittet Nya LIS-områden. Slå ihop de tre LIS-områdena i Brosund och Bonäs (LB10, LB11, LB12) samt pröva om det är möjligt att utöka området.



Brosund (LB11)

Område för bostadsändamål har pekats ut i anslutning till Tisnaren.

Tisnaren är utpekad som klass 1 i kommunens naturvårdsprogram

Inga förfrågningar eller beslut har tagits för LIS-området.

Ställningstagande

Enligt målprognosen (ÖP2011) kommer elevunderlaget i Brenäs skola att minska. Genom att erbjuda möjligheten att bygga bostäder i attraktiva lägen kan inflyttningen till området ökas

samtidigt som elevunderlaget kan bibehållas. Ett ökat resandeunderlag kan stärka kollektivtrafiken i området.

Närheten till Tisnarbadet i Katrineholms kommun gör det möjligt att ansluta området till kommunalt vatten och avlopp från Katrineholmssidan (Sörmland Vatten och Avfall AB), vilket är positivt för vattenmiljön. Tisnarens naturvärden ska skyddas vilket har medfört att LIS-området är placerat i en vik för att inte påtagligt förändra upplevelsen av landskapet.

Området ses över geografiskt och utvärderas på nytt i avsnittet Nya LIS-områden. Slå ihop de tre LIS-områdena i Brosund och Bonäs (LB10, LB11, LB12) samt pröva om det är möjligt att utöka området.

Bonäs (LB12)

Området pekades ut för bostadsändamål i ÖP2011. Området har bebyggts med tre nya enbostadshus.

Ställningstagande

Bedömningen är att områden inte kan bebyggas mer utifrån ett strandskyddsperspektiv. LIS-området LB12 bedöms därför som genomfört.

Området ses över geografiskt och utvärderas på nytt i avsnittet Nya LIS-områden. Området kan då bli en del av det större området som ska prövas.

Bonäs (LB13)

Område för bostadsändamål har pekats ut i anslutning till Tisnaren.

Förhandsbesked för tre tomter för enbostadshus har beviljats av kommunen, men beslutet har upphört att gälla och bygglov har inte sökts inom de två år som förhandsbeskedet var giltigt.

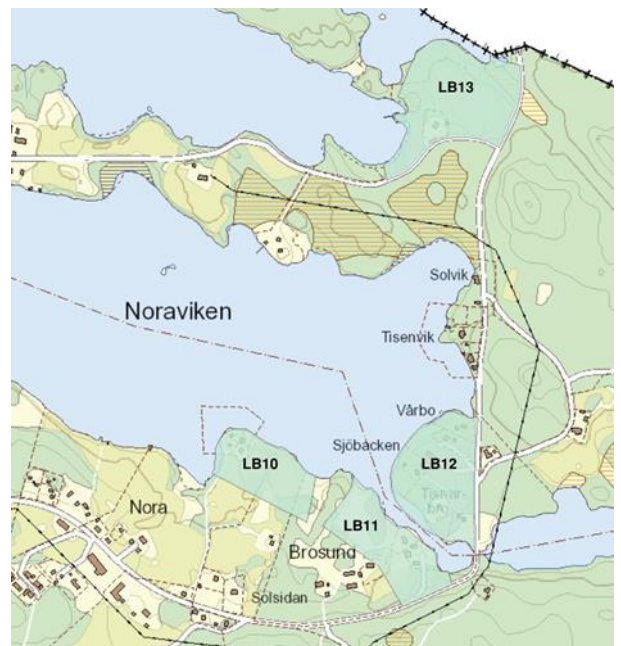
Tisnaren är utpekad som klass 1 i kommunens naturvårdsprogram.

Ställningstagande

Enligt målprognosen (ÖP2011) kommer elevunderlaget i Brenäs skola att minska. Genom att erbjuda möjligheten att bygga bostäder i attraktiva lägen kan inflyttningen till området ökas samtidigt som elevunderlaget kan bibehållas. Ett ökat resandeunderlag kan stärka kollektivtrafiken i området.

Närheten till Tisnarbadet i Katrineholms kommun gör det möjligt att ansluta området till kommunalt vatten och avlopp från Katrineholmssidan (Sörmland Vatten och Avfall AB), vilket är positivt för vattenmiljön. Tisnarens naturvärden ska skyddas vilket har medfört att LIS-området är placerat i en vik för att inte påtagligt förändra upplevelsen av landskapet.

Området ses över geografiskt och utvärderas på nytt i avsnittet Nya LIS-områden.



Byle (LB14)

Område som har pekats ut för bostadsändamål ligger mitt i Byle och har tidigare varit föremål för en förhandsförfrågan om bygglov vilket innebär att exploatörer har visat intresse för området. Området ligger i gränsen för verksamhetsområde för kommunalt VA.

Tisnaren är utpekad som klass 1 i kommunens naturvårdsprogram

Förfrågningar om bebyggelse på området har förekommit men inga formella ansökningar har inkommit till kommunen för beslut.

Ställningstagande

Området bedöms som fortsatt lämpligt för utpekande av LIS. Bebyggelseutveckling i Byle kan stärka elevunderlaget i förskola samt resandeunderlaget till kollektivtrafiken. Området skulle möjliggöra en förtätning av orten och knyta samman befintlig bebyggelse.



Området pekats ut i nuvarande utformning i sin helhet för LIS bostadsbebyggelse i ÖP2020.

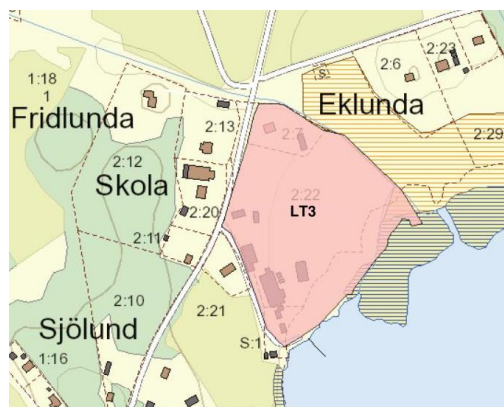
Ekesjö (LT3)

Ett område för turiständamål har pekats ut i Ekesjö där det tidigare har funnits ett sågverk. Här har det funnits intresse för att använda området för turistverksamhet, tex camping eller liknande.

Tisnaren är utpekad som klass 1 i kommunens naturvårdsprogram

Inga förfrågningar eller beslut har tagits för LIS-området.

Finspångs kommuns tillväxtmål om 30 000 invånare år 2035 innebär inte bara ett mål om en ökad befolkning, utan även mål om Finspång ska ha regionens högsta sysselsättningsgrad samt att Finspång ska bli ett nationellt besöksmål för aktiv fritid. Möjligheten till att bevara, utveckla och skapa goda rekreativsmöjligheter för Finspångs invånare, men även för besökare, blir därför viktig i arbetet med att utveckla Finspång. För att nå en hög sysselsättningsgrad behöver även landsbygdens befolkning kunna driva företag på de villkor som landsbygden erbjuder. En möjlig väg är att skapa förutsättningar för strandnära natur- och rekreativsområden med service i form av boplatser, stugor, campingar, vindskydd med mera. Ofta får en etablering effekt på kringliggande område då efterfrågan på service och därmed möjlighet till företagande kan öka. Dessa utvecklingsmöjligheter kan stärkas med hjälp av utpekande LIS-områden för LIS för besöksnäring och rekreation.



Ställningstagande

Området bedöms fortsatt vara lämpligt att peka ut som LISområde. Marken är redan ianspråktagen och en turistverksamhet i Ekeshö skulle stärka orten och bidra med fler arbetstillfällen.

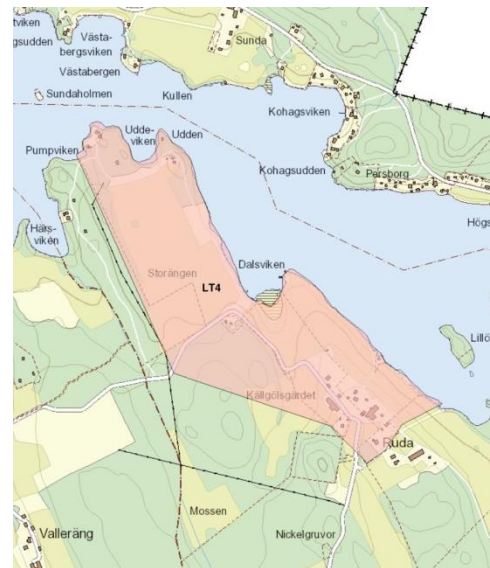
Vid en exploatering av området måste utredas i vilken omfattning området är förorenat. Området pekas ut i nuvarande utformning i sin helhet för LIS besöksnäring och rekreation i ÖP2020.

Ruda (LT4)

Vid Ruda har det vid ett flertal tillfällen kommit förfrågningar om utveckling av turistanläggning. Sedan översiktsplanen antogs har verksamheten utvecklats med både husflottar för uthyrning och campingplats för ett 30-tal platser samt servicehus.

Kommunen har beviljat förhandsbesked, bygglov och strandskyddsdispenser för bland annat camping med servicehus och husflottar.

Finspångs kommuns tillväxtnål om 30 000 invånare år 2035 innebär inte bara ett mål om en ökad befolkning, utan även mål om Finspång ska ha regionens högsta sysselsättningsgrad samt att Finspång ska bli ett nationellt besöksmål för aktiv fritid. Möjligheten till att bevara, utveckla och skapa goda rekreativområden för Finspångs invånare, men även för besökare, blir därför viktig i arbetet med att utveckla Finspång. För att nå en hög sysselsättningsgrad behöver även landsbygden befolkning kunna driva företag på de villkor som landsbygden erbjuder. En möjlig väg är att skapa förutsättningar för strandnära natur- och rekreativområden med service i form av boplatser, stugor, campingar, vindskydd med mera. Ofta får en etablering effekt på kringliggande område då efterfrågan på service och därmed möjlighet till företagande kan öka. Dessa utvecklingsmöjligheter kan stärkas med hjälp av utpekade LIS-områden för LIS för besöksnäring och rekreation.



Ställningstagande

Området bedöms fortsatt vara lämpligt att peka ut som LISområde. Besöksnäringen gynnar Tisnarebygden i fråga om arbetstillfällen, det strandnära läget är avgörande för fortsatt utveckling av verksamheten. Området pekas ut i nuvarande utformning i sin helhet för LIS besöksnäring och rekreation i ÖP2020.

Sammanfattning utvärdering av områden ÖP2011

Följande områden uppfyller inte längre kraven för LIS på grund av att de i ÖP2020 ligger inom område med bebyggelsestryck:

- Tallgläntan (LB1)
- Käringfisket (LB2)

- Hultsjön (LB3)

Följande område uppfyller inte längre kraven för LIS då det är placerad inom 5 kilometer från tätort.

- Bönnergården

Följande område uppfyller inte längre kraven för LIS på grund av att det bedöms vara fullt utbyggt ur ett strandskyddsperspektiv.

- Bonäs (LB12)

Följande område uppfyller inte längre kraven för LIS på grund av att det inte bedöms främja en hållbar utveckling av området:

- Igelfors (LB5)
- Grytgöl (LB6)
- Hällestad (LB7)
- Rejmyre (LB8b & LT2)
- Borggård (LB8a)

Utvärdering av nya LIS-områden

Nedan följer en utvärdering av nya möjliga LIS-områden för ÖP2020. I flera fall omfattar det utökning och/eller förändring i avgränsningar av de områden som finns i ÖP2011. Men flera nya områden utvärderas också.

Bonäs och Brosund (B1)

Förslag har inkommit från ägare till fastigheten Bonäs 1:26 med önskemål om att utöka LIS-området för bostadsändamål även till den östra delen av landsvägen efter Tisnarebro. Området ligger i anslutning till befintligt LIS-område i Bonäs.

Skola finns i Brenäs.

Tisnaren är utpekad som klass 1 i kommunens naturvårdsprogram.

Ställningstagande

I ÖP2020 föreslås att LIS-områdena vid Brosund och Bonäs slås samman och utökas enligt karta.

Nytt LIS-område för bostadsändamål i Bonäs omfattar ett större område än den förfrågan som inkommit från fastighetsägaren i området. Hela området ska inte exploateras, men ett större utredningsområde ger bättre förutsättningar att hitta lämplig placering för bostäder. Enligt målprognosen (ÖP2011) kommer elevunderlaget i Brenäs skola att minska. Genom att erbjuda möjligheten att bygga bostäder i attraktiva lägen kan inflyttningen till området ökas samtidigt som elevunderlaget kan bibehållas. Ett ökat resandeunderlag kan stärka kollektivtrafiken i området.

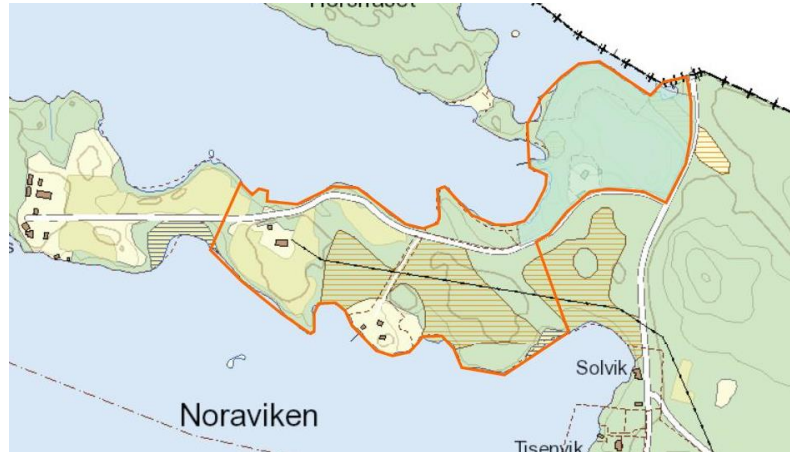
Närheten till Tisnarbaden i Katrineholms kommun gör det möjligt att ansluta området till kommunalt vatten och avlopp från Katrineholmssidan (Sörmland Vatten och Avfall AB), vilket är positivt för vattenmiljön. Tisnarens naturvärden ska skyddas vilket har medfört att LIS-området är placerat i en vik för att inte påtagligt förändra upplevelsen av landskapet

Bonäs norra (B2)

Område för bostadsändamål har pekats ut i anslutning till Tisnaren vid kommungränsen mot Katrineholm. Förhandsbesked för tre tomter för enbostadshus har beviljats av kommunen, men beslutet har upphört att gälla och bygglov har inte sökts inom de två år som förhandsbeskedet var giltigt.

Skola finns i Brenäs.

Tisnaren är utpekad som klass 1 i kommunens naturvårdsprogram



Ställningstagande

Nytt LIS-område för bostadsändamål i Bonäs Norra omfattar ett större område än den förfrågan som inkommit från fastighetsägaren i området. Hela området ska inte exploateras, men ett större utredningsområde ger bättre förutsättningar att hitta lämplig placering för bostäder. Enligt målprognosen (ÖP2011) kommer elevunderlaget i Brenäs skola att minska. Genom att erbjuda möjligheten att bygga bostäder i attraktiva lägen kan inflyttningen till området ökas samtidigt som elevunderlaget kan bibehållas. Ett ökat resandeunderlag kan stärka kollektivtrafiken i området.

Närheten till Tisnarbaden i Katrineholms kommun gör det möjligt att ansluta området till kommunalt vatten och avlopp från Katrineholmssidan (Sörmland Vatten och Avfall AB), vilket är positivt för vattenmiljön. Tisnarens naturvärden ska skyddas vilket har medfört att LIS-området är placerat i en vik för att inte påtagligt förändra upplevelsen av landskapet

Hävla (B4)

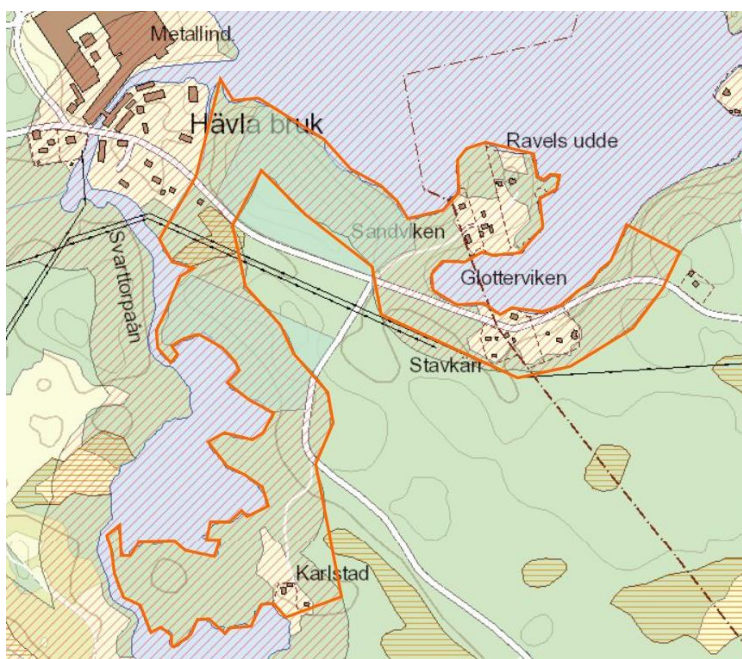
LIS-områdena Svarttorpaån och Hävla föreslås i ÖP2020 slås samman och utökas enligt karta.

Skola samt både offentlig och kommersiell service finns i Rejmyre.

Området rymmer inga höga naturvärden.

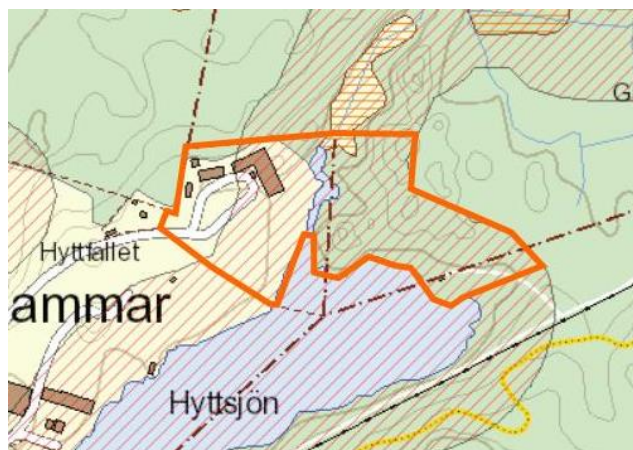
Ställningstagande

Området i Hävla bedöms vara lämpligt som LIS-område för bostadsändamål eftersom det stärker den service i form av skola, äldreboende och dagligvaruhandel som redan finns i Rejmyre. För att kunna bibehålla och attrahera arbetskraft till Hävla är det viktigt att det finns tomter för bostadsbebyggelse i attraktiva lägen.



Ljusfallshammar (BR2)

Det föreslagna området ligger på Hyttsjöns norra strand, i utkanten av Ljusfallshammar. Området ligger i anslutning till befintlig bebyggelse och infrastruktur. Finspångs kommuns tillväxtnål om 30 000 invånare år 2035 innebär inte bara ett mål om en ökad befolkning, utan även mål om Finspång ska ha regionens högsta sysselsättningsgrad samt att Finspång ska bli ett nationellt besöksmål för aktiv fritid. Möjligheten till att bevara, utveckla och skapa goda rekreativmöjligheter för Finspångs invånare, men även för besökare, blir därför viktig i arbetet med att utveckla Finspång. För att nå en hög sysselsättningsgrad behöver även landsbygden befolkning kunna driva företag på de villkor som landsbygden erbjuder. En möjlig väg är att skapa förutsättningar för strandnära natur- och rekreativområden med service i form av boplatser, stugor, campingar, vindskydd med mera. Ofta får en etablering effekt på kringliggande område då efterfrågan på service och därmed möjlighet till företagande kan öka. Dessa utvecklingsmöjligheter kan stärkas med hjälp av utpekande LIS-områden för LIS för besöksnäring och rekreation.



Ställningstagande

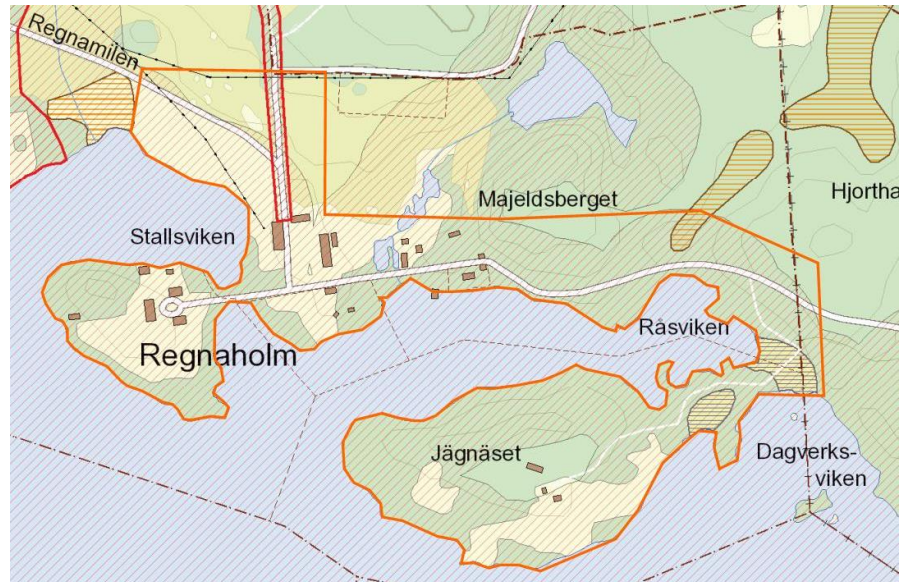
Området ligger i anslutning till Lantbruksmuséet. Ett utpekande av området skulle möjliggöra utveckling och expansion av verksamheten vid muséet. Men det skulle även erbjuda möjlighet till utveckling av stuguthyrning eller likande verksamhet i Hyttsjöns norra vik.

Regnaholm (BR3)

Ett område för besöksnäring och rekreation föreslås i Regnaholm. Området har potential att utvecklas inom denna sektor.

Områdesgränsen har justerats i jämförelse med avgränsningen i ÖP2011. Nuvarande förslag till LIS-område inrymmer Regnaholms slott samt Jägnäset.

Området berörs av naturvårdsprogram klass 1 (Regnaholm/Hästhagen) och klass 2 (Regnaholm/ Torstorp där även Regnaholms slott ingår). Regnaren är klass 3 i naturvårdsprogrammet.



Finspångs kommuns tillväxtmål om 30'000 invånare år 2035 innebär inte bara ett mål om en ökad befolkning, utan även mål om Finspång ska ha regionens högsta sysselsättningsgrad samt att Finspång ska bli ett nationellt besöksmål för aktiv fritid. Möjligheten till att bevara, utveckla och skapa goda rekreativsmöjligheter för Finspångs invånare, men även för besökare, blir därför viktig i arbetet med att utveckla Finspång. För att nå en hög sysselsättningsgrad behöver även landsbygdens befolkning kunna driva företag på de villkor som landsbygden erbjuder. En möjlig väg är att skapa förutsättningar för strandnära natur- och rekreativsområden med service i form av boplatser, stugor, campingar, vindskydd med mera. Ofta får en etablering effekt på kringliggande område då efterfrågan på service och därmed möjlighet till företagande kan öka. Dessa utvecklingsmöjligheter kan stärkas med hjälp av utpekande LIS-områden för LIS för besöksnäring och rekreation.

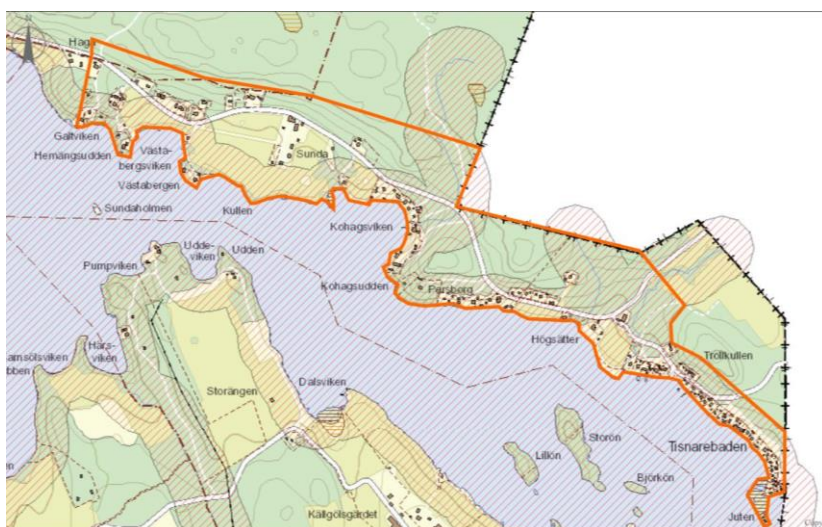
Ställningstagande

Området har fina kulturmiljöer som skulle kunna tillgängliggöras för fler genom utpekande av LIS för besöksnäring och rekreation. I området finns även höga naturvärden som kan tillgängliggöras för fler vid en varsam exploatering. Hela området ska inte exploateras, men ett större utredningsområde ger bättre förutsättningar att hitta lämplig placering för verksamhetens behov. Exploatering ska genomföras med stor hänsyn till kultur- och naturvärden.

Sunda Högsätter (B6)

I Sunda Högsätter föreslås ett nytt LIS-området för bostadsbebyggelse. Detta område ligger längs med den norra stranden av Tisnaren med kort avstånd till Vingåker. Området har stora möjligheter att utvecklas som ett attraktivt bostadsområde.

Området som pekas ut ligger i direkt anslutning till befintlig bebyggelse och område är i delar redan ianspråktaget för bostäder.



Barnomsorg finns i Ekesjö. Skola samt ett större utbud av både offentlig- och kommersiell service finns i Vingåker.

Området rymmer inga höga naturvärden.

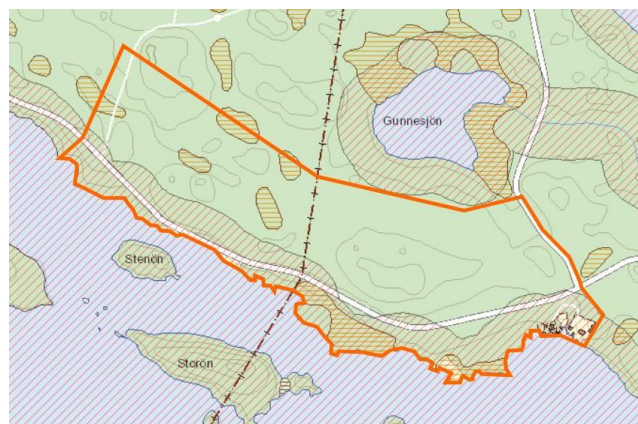
Ställningstagande

En bostadsutbyggnad i detta område stärker den service som redan finns i områdets närhet. Det utpekade området skulle erbjuda möjlighet till förtätning och därmed utnyttjande av redan befintlig infrastruktur.

LIS-området har ett attraktivt läge för bostadsbebyggelse. En ökad inflyttning ökar elevunderlaget för Ekesjö förskola och skolan i Vingåker. Det finns kollektivtrafik från Sörmlandstrafiken i närheten av området och ett ökat resandeunderlag kan medföra att kollektivtrafiken kan bibehållas och eventuellt förstärkas.

Östjuten Norra (B5)

Vid Östjuten norra strand, drygt 1,5 km sydväst om centrala Rejmyre, föreslås ett LIS-område för bostadsbebyggelse, med fokus på nytt område för fritidshus. Området som föreslås ligger mellan befintlig bostadsbebyggelse, Storön, Stenön samt sjön Gunnesjö. Området är relativt slätt och vackert beläget i blandskog. Möjlighet till bebyggelse finns på båda sidor om befintlig väg. Stränderna i sjön är av fin sandstrand och det finns idag utmärkta kanotleder med i och upptagningsplatser inom och i närheten av utpekade område.



Området ligger i direkt anslutning till Rejmyre med både förskola och skola, kollektivtrafik samt offentlig- och kommersiell service.

Området för är väl tilltaget, men kommunens avsikt är inte att området i sin helhet ska exploateras. Områdets storlek beror på att det råder viss osäkerhet om exakt vilken lokalisering som är lämplig. Kommunen har därför gjort bedömningen att det underlättar vid framtida detaljplanering och bygglovgivning, om man inom området ges en möjlighet till alternativa lokaliseringar. Exakt placering av nytt område måste utredas vidare.

Området rymmer inga höga naturvärden

Ställningstagande

Området bedöms vara lämpligt som LIS-område för bostadsändamål eftersom det stärker den service i form av skola, äldreboende, kollektivtrafik och dagligvaruhandel som redan finns i Rejmyre. Ett nytt fritidhusområde bedöms inte innebära stor påverkan på tillgången till stränder, då det endast ianspråktar en begränsad yta i utkanten av området. En utveckling av områden kan stärka möjligheten till utveckling av rekreations och besöksnäring genom att ytterligare tillgängliggöra stränder och kanotleder.

LIS-området har ett attraktivt läge för bostadsbebyggelse. Hela området ska inte exploateras, men ett större utredningsområde ger bättre förutsättningar att hitta lämplig placering för nya bostäder.

Östjuten Östra (BR4)

Vid Östjutens östra strand, drygt 1,5 km sydväst om centrala Rejmyre, föreslås ett LIS-område för besöksnäring och rekreation. Området som föreslås ligger i viken öster om Kalkholmarna och Gommersnäs.

Området ligger i direkt anslutning till Rejmyre med både förskola och skola, kollektivtrafik samt offentlig- och kommersiell service.

Området är relativt slätt och vackert beläget i avverkad blandskog. Stränderna i sjön är av fin sandstrand och det finns idag utmärkta kanotleder med i och upptagningsplatser inom och i närheten av utpekat område. Vid en etablering av en verksamhet för besöksnäring ska inte stränderna skämmas av för allmänheten.

Området rymmer inga höga naturvärden.

Finspångs kommuns tillväxtmål om 30 000 invånare år 2035 innebär inte bara ett mål om en ökad befolkning, utan även mål om Finspång ska ha regionens högsta sysselsättningsgrad samt att Finspång ska bli ett nationellt besöksmål för aktiv fritid. Möjligheten till att bevara, utveckla och skapa goda rekreativsmöjligheter för Finspångs invånare, men även för besökare, blir därför viktig i arbetet med att utveckla Finspång. För att nå en hög sysselsättningsgrad behöver även landsbygdens befolkning kunna driva företag på de villkor som landsbygden erbjuder. En möjlig väg är att skapa förutsättningar för strandnära natur- och rekreativsområden med service i form av boplatser, stugor, campingar, vindskydd med mera. Ofta får en etablering effekt på kringliggande område då efterfrågan på service och



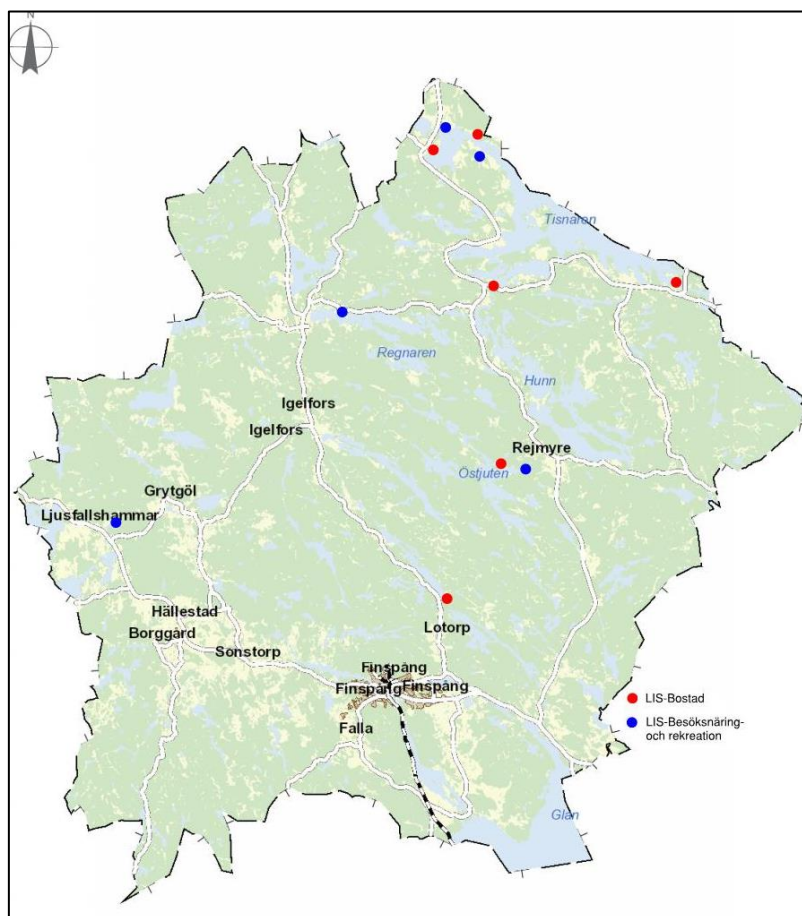
därmed möjlighet till företagande kan öka. Dessa utvecklingsmöjligheter kan stärkas med hjälp av utpekande LIS-områden för LIS för besöksnäring och rekreation.

Ställningstagande

Området bedöms som attraktivt för anläggning av camping eller likande verksamhet. Området för besöksnäring och rekreation är väl tilltaget, men kommunens avsikt är inte att området i sin helhet ska exploateras. Områdets storlek beror på att det råder viss osäkerhet om exakt vilken lokalisering som är lämplig för en verksamhet. Finspångs kommun har därför gjort bedömningen att det underlättar vid framtida detaljplanering och bygglovgivning, om man inom området ges en möjlighet till alternativa lokaliseringar. Exakt placering av verksamheten måste utredas vidare.

Utpekande av områden för LIS i översiktsplan 2020

Följande områden föreslås pekats ut som LIS-områden i översiktsplan 2020.



Område	Sjö eller vattendrag	Användning
B1	Bonäs och Brosund	Tisnaren
B2	Bonäs norra	Tisnaren
B3	Byle	Tisnaren
B4	Hävla	Tisnaren, Svarttorpaån
B5	Rejmyre	Östjuten
B6	Sunda	Tisnaren
B7	Yxviken	Ormlången
BR1	Ekesjö	Tisnaren
BR2	Ljusfallshammar	Hyttsjön
BR3	Regnaholm	Regnaren
BR4	Rejmyre	Östjuten
BR5	Ruda	Tisnaren

Ovanstående föreslagna LIS-områden omfattar totalt 7 områden för landsbygdsutveckling för boende samt 5 områden för utveckling av besöksnäring och rekreation.